



MARIE BAILLIARD

Je suis une légume

Illustration, BD, graphisme 2D, écriture
communication, storytelling.

✉ jesuisunelegume@gmail.com

🌐 www.pumpkincomics.com

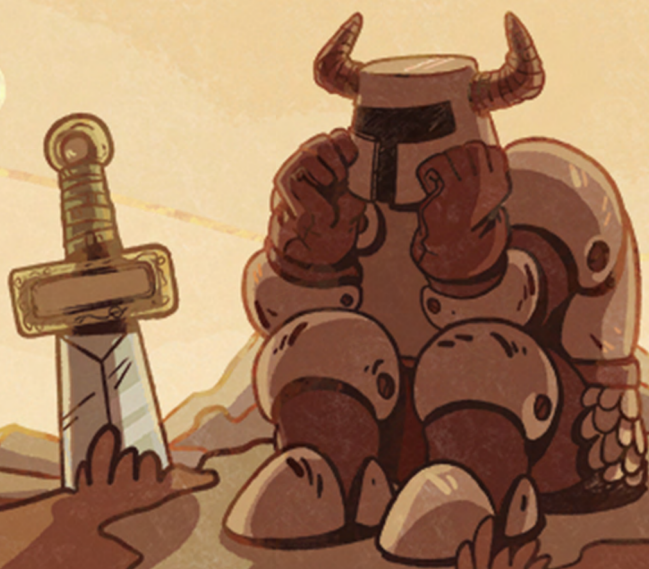
📷 [jesuisunelegume](https://www.instagram.com/jesuisunelegume)

Tout mou ?

ANGOULÊME 2024
FESTIVAL INTERNATIONAL
DE LA BANDE DESSINÉE



PRIX DES ÉCOLES
Ville d'Angoulême



TOUT MOU ?

BD pour enfants (à partir de 7 ans), illustrations et scénario.
Paru chez l'Atelier du Poisson Soluble en mai 2023.

L'histoire d'un garçon comme les autres Sur le chemin d'une nouvelle masculinité

Marie Bailliard

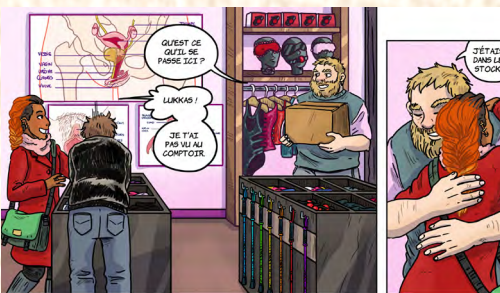
Préface des créateurs de la web-série
Et tout le monde s'en fout



UN RÉCIT
ILLUSTRÉ
+
DES INFOS
pour tout
comprendre



MANGO
Society



LE TONE POLICING

La police surveille le respect d'un code de conduite que l'on trouve souvent dans les lieux publics. Ce tonne policing est une pratique qui consiste à contrôler le comportement des personnes dans les lieux publics. Elle est souvent utilisée pour contrôler le comportement des personnes dans les lieux publics. Elle est souvent utilisée pour contrôler le comportement des personnes dans les lieux publics.

LA CULTURE DU VIOL

La culture du viol est une culture qui consiste à considérer le viol comme un acte normal. Elle est souvent utilisée pour contrôler le comportement des personnes dans les lieux publics. Elle est souvent utilisée pour contrôler le comportement des personnes dans les lieux publics.

L'HISTOIRE D'UN GARÇON COMME LES AUTRES

BD pour ado-adultes, illustrations et scénario.
Paru chez Mango Society en septembre 2022.

BOIS DORMANT

VIVRE AVEC LES RONCES

UN JEU DE RÔLE D'HUMAINS TRÈS HUMAINS

JDR



RÔLES

GRAFF
Exploteur urbain par nature, tu sautes les murs et redécouvres les terrasses perdus de la cité, là où plus aucun humain ne vit. Souvent, c'est dans ces endroits que tu sors tes bombes de peinture pour laisser un dessin, une œuvre formellement éphémère, comme la marque d'une nouvelle frontière repoussée.

ROUE POUR DÉCOUVRIR...

- Les merveilles cachées des territoires sauvages.
- Les limites de chacun.
- Ce qui transforme la nature.

PRINCIPES

- Perds ton chemin dans les franges abandonnées de la ville.
- Enchaîne le monde urbain de ton art.
- Rends ton personnage
- Élabore et attache.
- Défends ton identité et tes points de vue.

GESTES

Ce sont les actions que tu peux ou dois réaliser au cours de la partie. Pour le jouer, tu disposes de jetons de couleurs.

Fermeture Lorsque tu cadres une scène pour ton personnage, dispense deux jetons pour qu'il en tire quelque chose de positif. Dans le cas contraire, cette scène a une issue mitigée ou négative pour ton personnage.

Sauvagerie Quand tu considères qu'un membre de la communauté aide ton personnage, prends un jeton de ton choix dans la réserve et donne-le à la joueuse qui t'a apporté du soutien. Si c'est le personnage de la joueuse qui t'a aidé, donne-lui un second jeton de la réserve.

Dérèglement Quand ton personnage se retrouve dans une situation stressante, dangereuse ou problématique, pioche un jeton au hasard dans la réserve. Quand le personnage d'une autre joueuse se retrouve dans une situation stressante, dangereuse ou problématique et qu'elle n'a pas pioché de jeton, présente-lui la réserve. Libre à elle de piocher ou non.

Gentillesse Quand tu dévoiles tes chemins secrets à quelqu'un, gagne un jeton de ton choix.

Choisis un nom Pernelle, Elian, Urban, Vandaïa, Magellan, Amelia, Soeur, Mérovingia, Nanob...

Choisis un look Marche vive, boitement, pas de danseur, pas lourd, jambe prothétique, pas traitant, pas militaire, pas prudent... Veste pleine de poches, sac banane, sac à dos de randonnée, sacoche en cuir, ceinture multifonction, pantalon de tentails, harnais, salopette short...

Indique deux choses que tu aimes Le bruit du vent dans les arbres, les fleurs qui percent le bitume, faire des bonhommes en neige, trinqueter l'odeur de la peinture fraîche...

Indique une chose que tu n'aimes pas Les repas à heures fixes, les jeux de mots, faire la bise...

Choisis deux spots d'urbex dont tu connais bien les esprits Une ancienne brasserie, un hôpital à l'abandon, une voie de train qui contourne la ville, le zoo, un supermarché mystérieusement égaré, un bateau pris dans les algues lianes, un afrodomo bouffé par la lierre, une réserve technique du métro, le musée d'Histoire naturelle...

Récits de ton style Photos glissées sur le toit des gratte-ciel, mosaïque dans les endroits passagers, projection de peintures sur les symboles de l'ancien monde, tag au coin de la rue, mandala sur les balcons, trompe l'œil dans les bâtiments historiques, affiches collées sur les portes et mètres de la ville...

Choisis deux relations La militaire que tu fourges en bannissant de peinture, l'ancien agent au service propre de la Ville que te harcèle, la graffuse concurrente qui récupère les œuvres, le gang qui voudrait que tu bosses pour lui, le tatoueur qui te commande régulièrement des œuvres, l'ermite croisé au cours d'une expédition, le chien qui te suit partout, ton meilleur ami narcissé...

RÉPOND À CES DEUX QUESTIONS

- Pourquoi ai-je choisi de rejoindre la communauté ?
- Pourquoi est-elle importante à mes yeux ?

POSE UNE QUESTION À VOSSE VOISINE À GAUCHE

- Qu'as-tu découvert de terrible sur moi en me suivant à mon insu ?
- Pourquoi sabotas-tu régulièrement ma réserve de peinture ?
- Pourquoi refuses-tu de m'aider à récupérer la parole depuis une saison ?

ATtribution DES DOMAINES

Maintenant que tout le monde a choisi son rôle et créé son personnage, il faut répartir les domaines. Ally choisit « Les narcissés si nombreux ». Elle passe la main à Camille, qui a décidé de s'occuper, pour le début de partie, du domaine « La nature foisonnante ».

Pour rester en cohérence avec les éléments déjà évoqués dans la partie, Camille choisit comme menace « la ronce toxique envahissant les passages ». Elle se tourne alors vers Billie, sa voisine de droite, pour lui poser une des questions proposées. « Qu'avons-nous découvert au sujet des ronces que nous nous efforçons de cacher aux autres communautés ? »

Billie suggère que Janis et Janet ont découvert des propriétés psychosociales à la saveur des ronces pourpres, ressource maudite qui pourrait bien attirer la convoitise malsaine des gangs du coin.

Les autres joueuses choisissent aussi leurs domaines, définissent les menaces en les précisant au gré des interventions, puis posent les questions mentionnées sur les livrets. Une fois cette étape résolue, tout le monde trahit d'impatience. La création de contexte est finie, on va pouvoir enfin raconter l'histoire des Veilleuses d'Héliopolis.

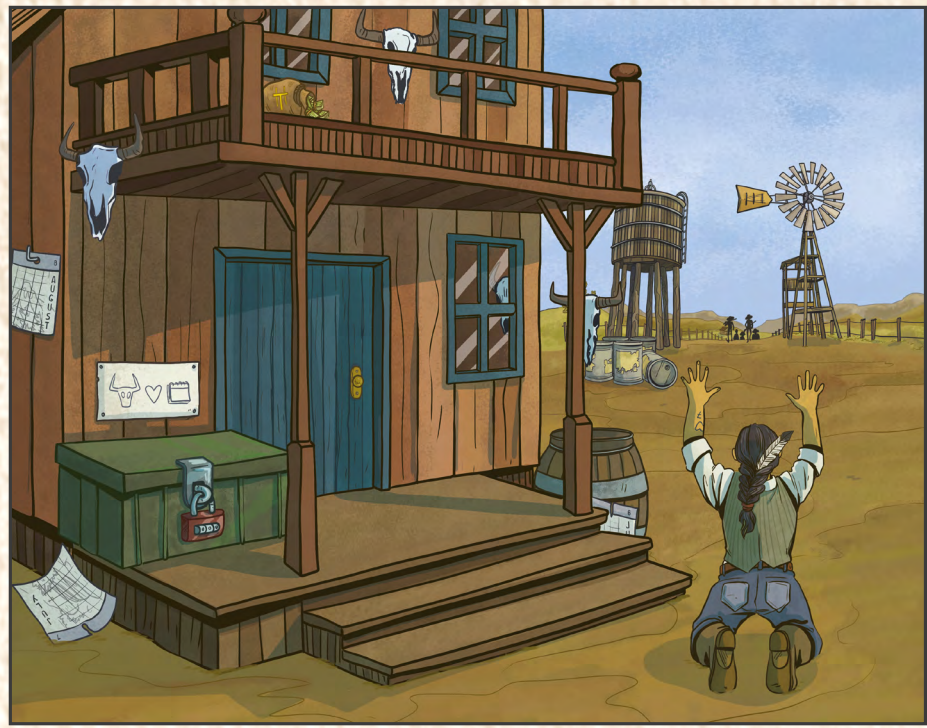
LA NARCISSES SI NOMBREUX **LA NATURE FOISONNANTE** **LES GANGS EN GUERRE** **LA VILLE QUI S'ÉVEILLE**

TROISIÈME PARTIE : ÉLEVER LES VOIX

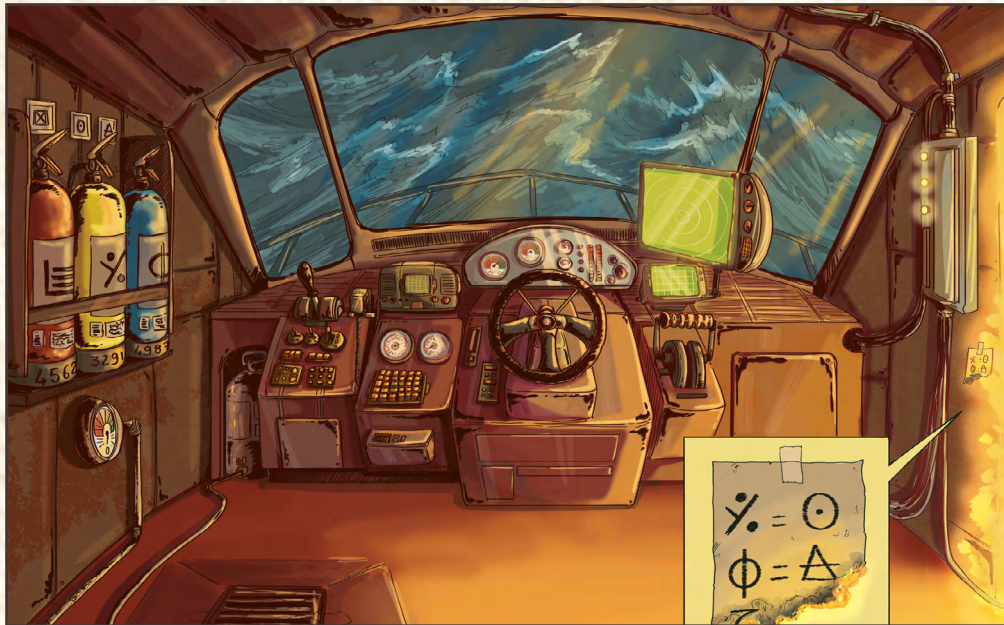
BOIS DORMANT

Livre de jeu de rôle.
Illustration, couverture et maquettage.
Publié chez **Dystopia** en 2021.

Autrice : **Melville**



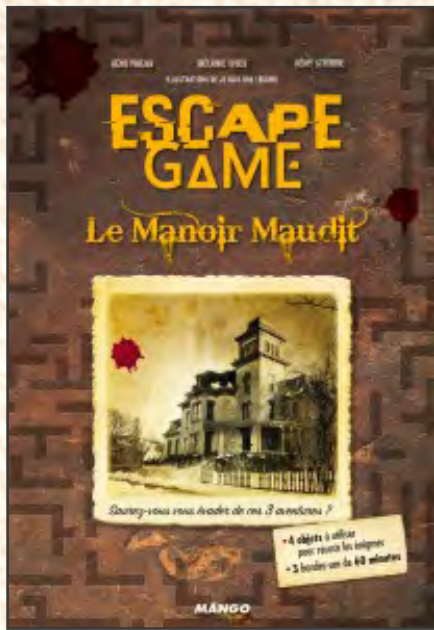
TRAQUE AU FAR WEST - MANGO ÉDITIONS
Coffret d'escape game party.
Illustrations. Paru chez **Mango Editions** en 2023.



ÉCHOUÉ DANS LES BERMUDES - MANGO ÉDITIONS

Livre d'échappement

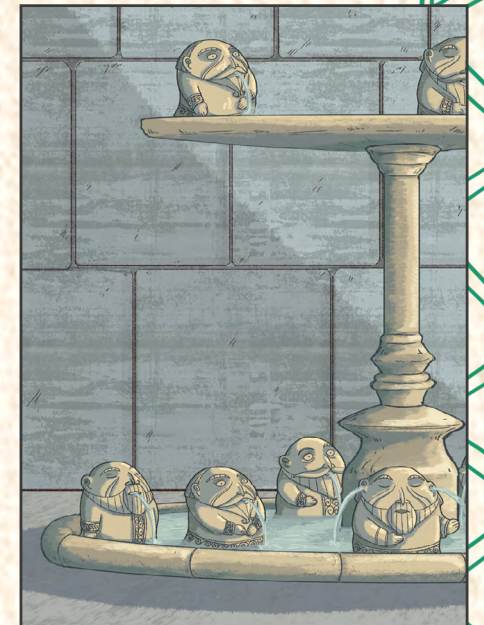
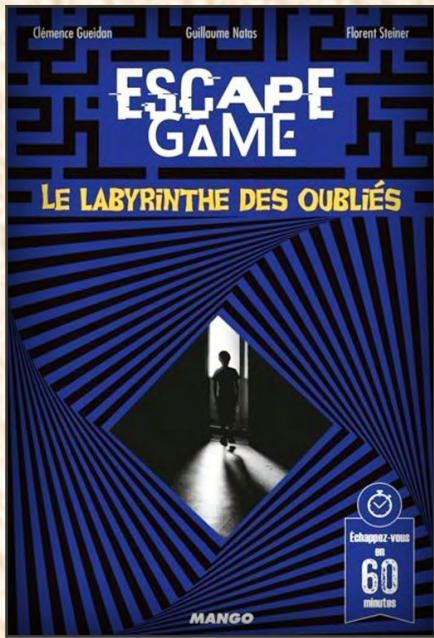
Illustrations et maquette. Paru chez **Mango Editions** en 2019.



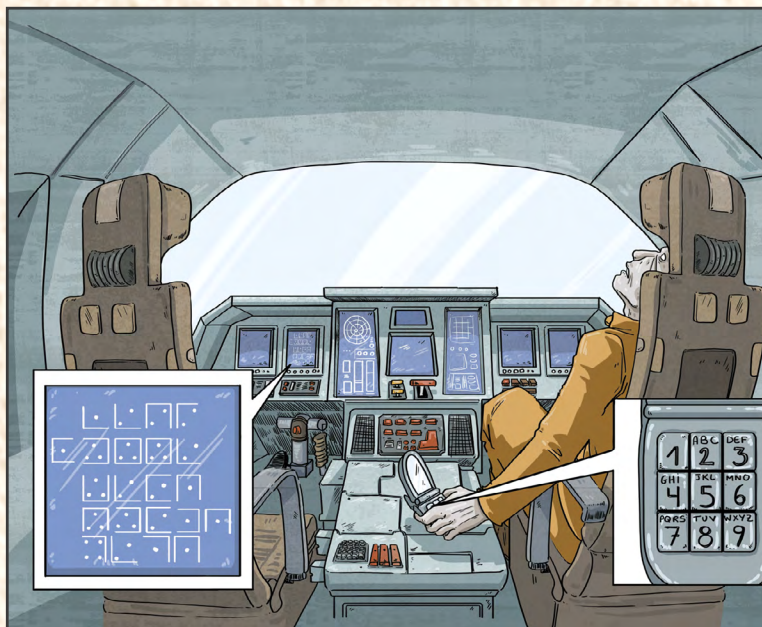
LE MANOIR MAUDIT - MANGO ÉDITIONS

Livre d'échappée game

Illustrations et maquettage. Paru chez **Mango Editions** en 2018.



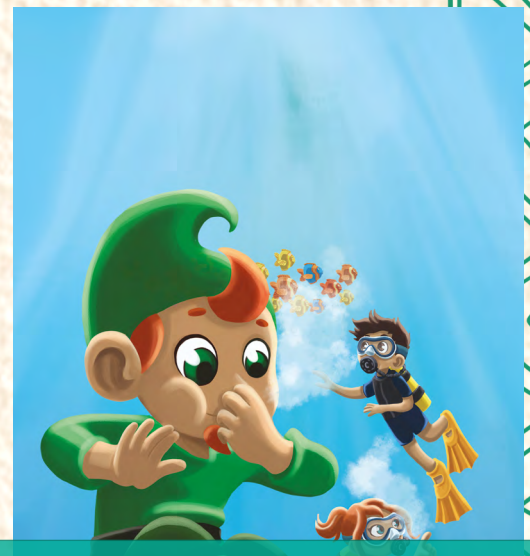
LE LABYRINTHE DES OUBLIÉS - MANGO ÉDITIONS
Livre d'échappé game et coffret.
Illustrations et maquette. Paru chez **Mango Editions** en 2018.



UNE NUIT À LA BIBLIOTHÈQUE - MANGO ÉDITIONS

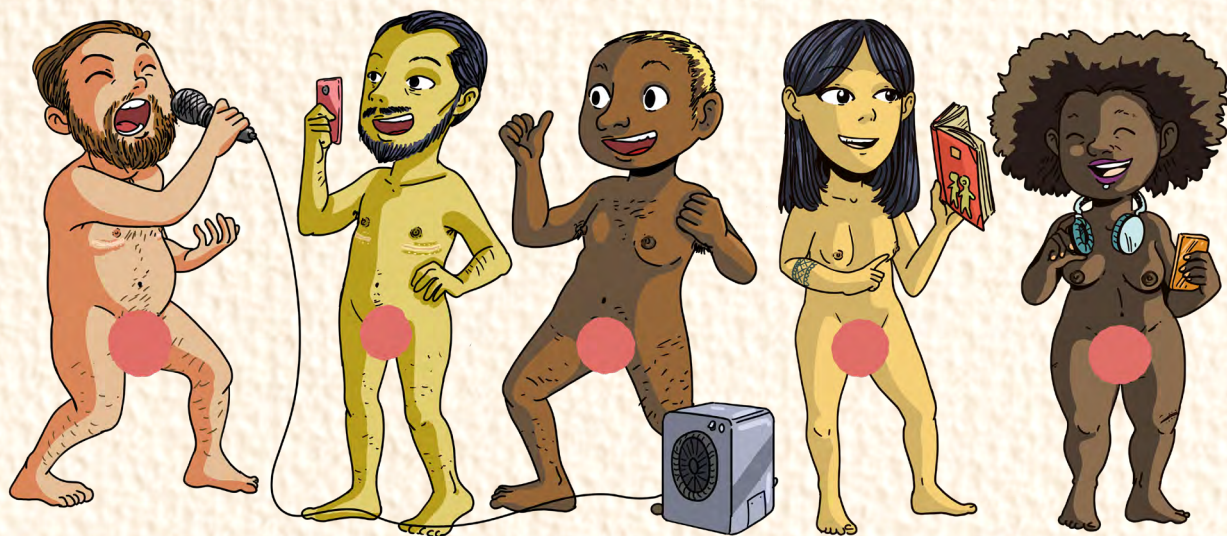
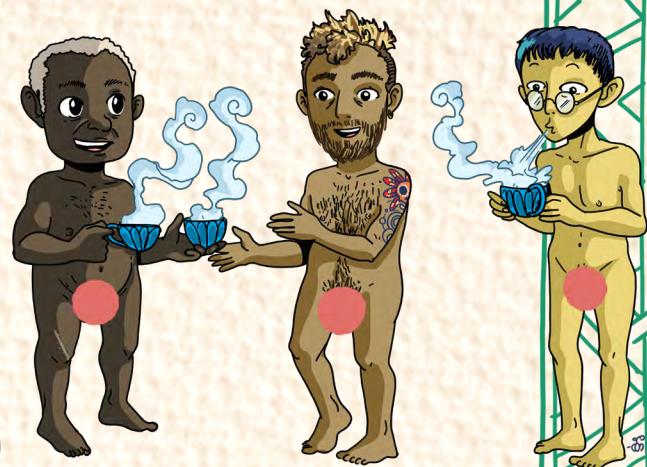
Livre d'échappée game « Une nuit à la bibliothèque ».

Illustrations et maquettage. Paru chez **Mango Editions** en 2018.



SÉRIE KIMAMILA - NATHAN

Illustration des ouvrages «Kimamila et les abeilles», «Kimamila : au loup !», «Kimamila au temps des Romains», «Kimamila en Inde», «Kimamila au Pôle Nord», «Kimamila : une souris dans la classe», «Kimamila et le train fantôme», «Kimamila et le trésor englouti», parus chez **Nathan**.



WE ARE BEAUTIFUL !

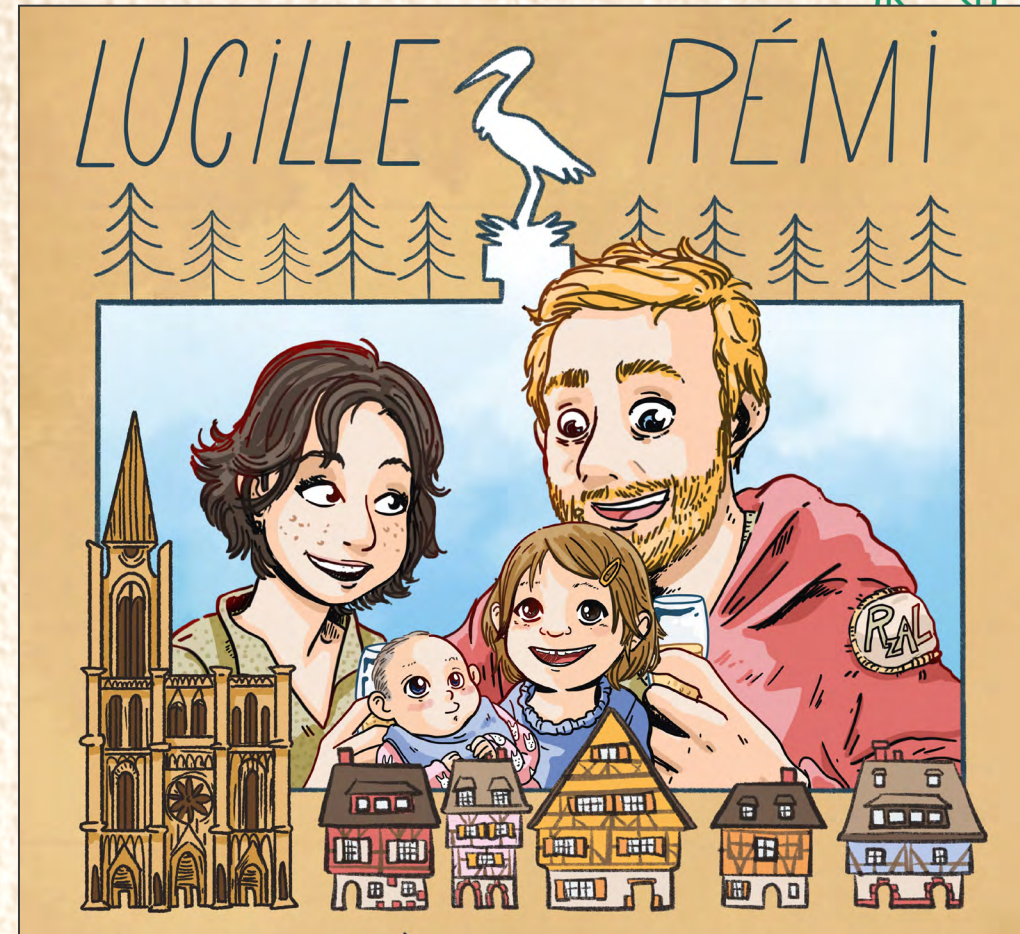
Illustrations réalisées pour un site bodypositif destiné à mettre en valeur tous les corps, leur diversité et leurs différences. Le site est rédigé en anglais.

wearebeautiful.info



AFFICHE DU FESTIVAL TEL QUELS - 2021

Visuel réalisé pour l'affiche du festival LGBTQA+ «Tels Quels» en Belgique.



FAIRE-PART DE MARIAGE - 2020

Visuel réalisé pour un faire part de mariage en Alsace.



MOUTONS NINJAS - JEU DE PLATEAU - 2019

Illustrations réalisées pour un jeu de plateau créé par Thomas Claret.

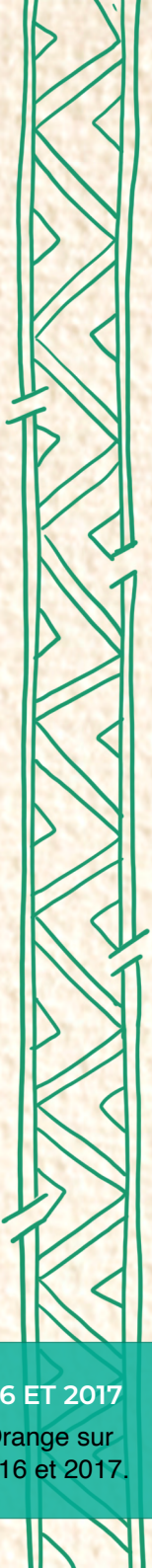


TERRA - TALES OF PI - 2016

Illustrations réalisées pour les saisons 1 et 2 de Terra (jeu de rôle filmé), diffusées sur la chaîne youtube Tales of Pi.



PARIS GAMES WEEK 2016 ET 2017
Illustrations réalisées pour Orange sur
leur stand, lors des PGW 2016 et 2017.





PRODUITS DE COMMUNICATION - AFCA
 Design du dépliant et de la décoration du stand officiel de l'Association Française du Cinéma d'Animation, pour le Marché International du Film d'Animation d'Anney 2017, 2018, 2019, 2022, 2023



01. SELF-EXPRESSION
The freedom to be yourself. 'Self-expression' is one of our core principles. We encourage everyone to express themselves. Nowhere is the opportunity to live life to the fullest, in a way that could be inappropriate in the 'default world'. However, please bear your fellow participants in mind when choosing how to express yourself, and remember: they have rights too!

02. SELF-RELIANCE
You are responsible for you, mentally and physically.

03. NO COMMERCE
Forget about money, there's nothing to buy.

04. LEAVE NO TRACE
All your food, water, first aid, health, hygiene and other needs, all materials you require for your complete and proper.

05. PARTICIPATION
You are responsible for: All your food, water, first aid, health, hygiene and other needs, all materials you require for your complete and proper.

06. INCLUSION
Everyone is welcome to be a Nobody.

07. GIFTING
Your own adequate medical coverage

08. COOPERATION
Leaving no trace, so bring rubbish containers/bags and have a plan for taking your rubbish with you when you leave.

09. COMMUNITY
ICE will be available to buy at €2.50 a BAG, at Nowhere for a limited period each day.

10. IMMEDIACY
Key principles - Survival Guide 5

Become an expert on Nowhere's KEY PRINCIPLES. Check them out here: www.goingnowhere.org/en/whatsnowhere/principles

01. SELF-EXPRESSION
The freedom to be yourself. 'Self-expression' is one of our core principles. We encourage everyone to express themselves. Nowhere is the opportunity to live life to the fullest, in a way that could be inappropriate in the 'default world'. However, please bear your fellow participants in mind when choosing how to express yourself, and remember: they have rights too!

02. SELF-RELIANCE
You are responsible for you, mentally and physically.

03. NO COMMERCE
Forget about money, there's nothing to buy.

04. LEAVE NO TRACE
All your food, water, first aid, health, hygiene and other needs, all materials you require for your complete and proper.

05. PARTICIPATION
You are responsible for: All your food, water, first aid, health, hygiene and other needs, all materials you require for your complete and proper.

06. INCLUSION
Everyone is welcome to be a Nobody.

07. GIFTING
Your own adequate medical coverage

08. COOPERATION
Leaving no trace, so bring rubbish containers/bags and have a plan for taking your rubbish with you when you leave.

09. COMMUNITY
ICE will be available to buy at €2.50 a BAG, at Nowhere for a limited period each day.

10. IMMEDIACY
Key principles - Survival Guide 5

EVENTS: WHAT? WHERE? WHEN? GUIDE

REGISTER
Are you running a workshop, party, arts, yoga, massage or any other type of event at Nowhere? If so, don't forget to ensure it is listed in the 'What? Where? When?' Guide so that everyone else knows about it.

Register your event online at: www.guide.goingnowhere.org

PLEASE REMEMBER: if you are hosting your event at a Barrio or other location, check with your hosts before adding your event.

The website will be online for event registrations from only May. The final date for submitting events to be included in the printed guide is the 15th of June.

PLAN YOUR NOWHERE!
Even if you are not adding an event to the 'What? Where? When?' Guide, make sure you check it out online so that you can start planning your Nowhere. You can save events into your own online planner to help you prepare for how you are going to spend your time at Nowhere. Print out your own schedule before you go, or save it to your phone.

When you arrive at Nowhere, you will be given your very own printed copy of the entire 'What? Where? When?' Guide! plus a glorious map of the whole site.

Any changes to the published schedule, plus any new events that are added during the event, will be published to the website during the event, and written up on the Barrio's whiteboard.

WHAT IS IN NOWHERE

01. NONFO
NONFO is a centrally placed structure and hub of lots of useful services. The Nobody information desk (10am - 6pm) provides advice, assistance and information, including info about Nowhere bus tickets, if available.

In the same structure is **ICE ICE BABY** (12 noon - 8pm) where you can buy bags of ice, the only thing you can buy at Nowhere. Ice Ice Baby do not handle cash, however you can buy **Ice Tokens** from the **Rainmaker** (12 noon - 6pm) [at ice ice baby counter] for €2.50 each. Be aware that therefore

for two hours a day you can only get ice if you already have an ice token - plan ahead!

NONFO is also where you should go to hand in or seek **lost property**, and where to see the daily 'What? Where? When?' Guide whiteboard, the guide to daily events at Nowhere.

NONMIL can be found at Nobody; send someone a postcard at their camp or volunteer to deliver the mail; see anyone loves the postperson! Bring postcards so they can be delivered!

02. MIDDLE OF NOWHERE (MON)
Middle of Nowhere: a large communal space, with shade and a sound system that hosts workshops, performances, talks and live concerts.

The timetable is usually full quite far ahead of the event, but should you want to offer something, you can get in touch pre-event at mond@goingnowhere.org

38 SURVIVAL GUIDE - During Nowhere

BARRIOS

Communal camps (Barrios) are a great way to pool resources. They are run by people like you. Barrios tend to buy communal food and water and share the costs between members. Find out about starting your own or how to get involved with existing Barrios by checking website at www.goingnowhere.org/en/generators/barrios.

GENERATORS
If you bring a generator, make sure your read and understand the safety information and requirements later in this guide.

It is also strongly recommended that you read the power FAQ on the website: <http://www.goingnowhere.org/faq/powerfaq>

Please also consider building sound insulation around your generator. Or better still, see if you can get a group of people or barrios together to share in a bigger, quieter generator.

For contact details for barrios that are bringing power grids to Nowhere, contact power@goingnowhere.org.

SOUND SYSTEMS
As a guideline, your volume:
 - Must not interfere with Red Cross, Mullaree or Welfare
 - Should not interfere with what is happening in the Middle of Nowhere
 - Should not interfere with activities going on elsewhere on-site
 - Should not be audible in the main camping area by people wearing earplugs
 - If someone asks you to turn your sound down please respect their needs.

It's strongly recommended that you read the sound FAQ available here: <http://www.goingnowhere.org/faq/soundfaq>

If you have any questions email: sound@goingnowhere.org

FIRE EXTINGUISHER
If you're running a Barrio, you must bring a fire extinguisher for your cooking area.

This is a legal requirement and condition for holding our event in a national conservation area. Official requirements from local authorities:
 - Fire extinguisher should be compatible with grease fires, so maybe foam (must include class B) or CO2, but certainly not water. Every camp must have at least one ABC powder fire extinguisher over 6kg, stamped and revised each year.
 - Contact barrios@goingnowhere.org if you have questions about this.

39 SURVIVAL GUIDE - During Nowhere

04. TOILETS
Portable chemical toilets (portaloos), wheelchair accessible portaloos, urinals, and compost toilets are all available at Nowhere. There are some key differences compared to domestic toilets:

- Only the 3 Ps should go in any toilet: Pee, Peep, Paper. NO wet wipes, tampons, plastic or any other objects please
- Each cubicle is regularly stocked with toilet paper and hand sanitiser. Compost toilets also have a bucket of sawdust and a brush.
- When you are finished using compost toilet, lift the toilet seat throw in some sawdust from the bucket over your 3 Ps, break area if necessary and untie/close the lid to avoid those nasty flies flying in and out.
- Use plenty of sanitiser before leaving to seek your next adventure

Find lots more information and advice at www.goingnowhere.org/en/generators/toilets

SHIT NINJAS
Toilets are looked after by an army of awesome SHIT NINJAS.

Each barrio has one and their name will be posted by each toilet. If there is a problem with a toilet (lack of paper/hand sanitiser, etc), please let them know so that the problem can be fixed ASAP and to everyone's benefit.

PRACTICAL MENSTRUATION STATION INNOVATION PROJECT
PERIODS in the desert can be challenging. To make things easier, a toilet (location TBD) will be equipped with a private well-lit space to empty your menstrual cup and wash it, or change your tampon safely with clean hands.

You will find hot water bottles, tea and other useful supplies available at Welfare Enough to help with pain and discomfort, so that you can get back to your Nowhere activities!

For updated info visit pmsproject.wordpress.com

40 SURVIVAL GUIDE - During Nowhere

LIVRET D'INFORMATION - NOWHERE 2018

Illustrations de couverture et d'intérieur + maquettage et design du Guide de Survie, un livret d'information d'une vingtaine de pages destiné aux participant.es du burn régional espagnol Nowhere.

BRACELETS - NOWHERE 2018
Bas : dessin et design des bracelets officiels du Nowhere.





Graphisme/illustration : Je suis, une légume

BAL DE LA CANETA

5 MARS 2016

SALLE POLYVALENTE
VIC-SUR-CÈRE

BAL À 20H30

10€/8€/GRATUIT - DE 18 ANS

INFOS ET RÉSERVATIONS
04 71 48 93 87

ANDRÉ MINVIELLE ET SON TI'BAL TRIBAL,
DUO ABELA-VIDAL, BAL DE MAISON & BOBBY MICHOT

STAGES DE DANSE À PARTIR DE 14H - DÎNER À 19H



BAL DE LA CANETA

5 MARS 2016 • SALLE POLYVALENTE
VIC-SUR-CÈRE

BAL À 20H30 : 10€/8€/GRATUIT - DE 18 ANS

BAL DE LA CANETA

- 14H - 18H > STAGES DE DANSES 20€ les 2 stages
- 20H30 > BAL 10€/8€/gratuit - de 18 ans
- 19H > Repas : 12€ (Reservation obligatoire)

PASS STAGES + BAL : 25€



ANDRÉ MINVIELLE ET SON TI'BAL TRIBAL



BAL DE MAISON AVEC BOBBY MICHOT



DUO ABELA-VIDAL

« l'bal tribal c'est le bal de tous les accents. Du rhizome en dansant, en vau-la en volé. En langues d'ici ou de là-bas. Occidentales et créolité, il vous tape l'enfant d'là bal, vous joue la walse des étiquettes en huit et demie de Rola, une camba Minguisienne de berbère les fagots, un l'cha de la l'chatche de sé-zigue, un fandango en trio de Janeiro. Et c'gans, passental. On mixe. C'est joyeux, ludique, érotique. C'est de vous que nous apprenons à faire danser la vie. Seule à seul ou en couple, en cercle circassien, en ronde instantanée, en petits moments de liberté. De la tête aux pieds. »

Ces amoureux de la Louisiane vous feront partager leur passion à travers la musique cajun, musique joyeuse qui donne envie de danser. Cette musique est faite essentiellement de walse, two-steps et de blues, et est chantée en vieux français. Ces passionnés du style cajun sont allés puiser leur énergie directement en Louisiane grâce à leurs fréquents voyages chez leurs amis cajuns et sont accompagnés pour ce bal du chanteur de Lafayette, Bobby Michot.

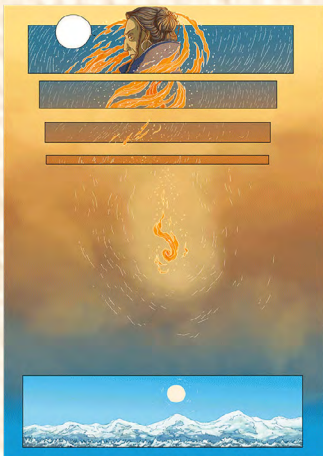
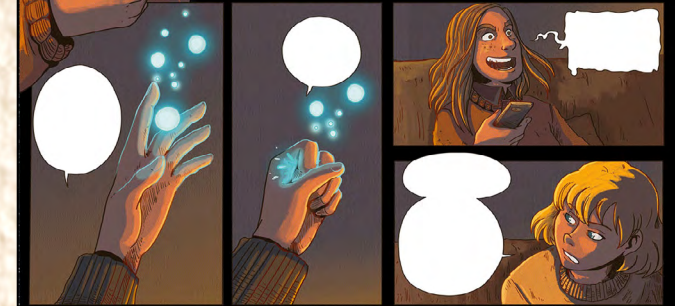
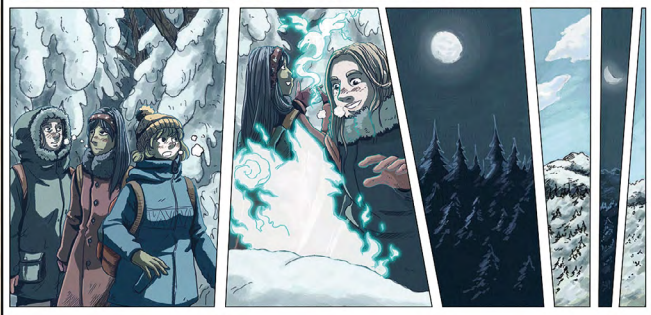
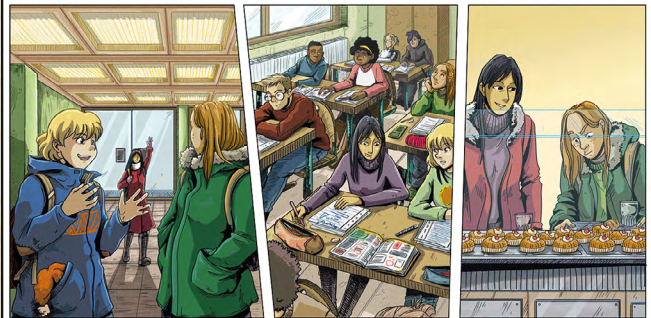
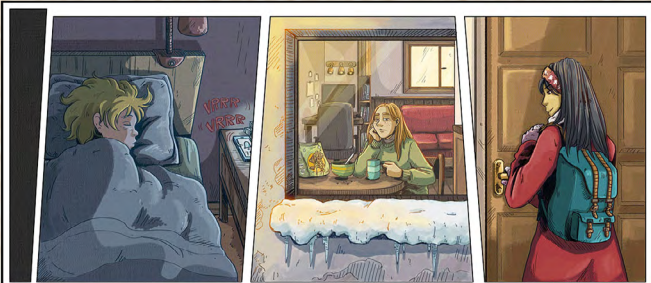
Jeune et prometteur, le duo Abela-Vidal n'en est pourtant pas à son coup d'essai. Ses atouts ? Mariés avec élégance, tradition et improvisation, mais surtout se mettre au service des danseurs. Alors, plutôt ronde ou farandole ?



INFOS ET RÉSERVATIONS
04 71 48 93 87



AFFICHE ET FLYERS BAL POPULAIRE - COMMUNAUTÉ DE COMMUNES CARLADÈS - 2016
Dessin et design de l'affiche et des flyers pour le bal populaire de la Caneta.

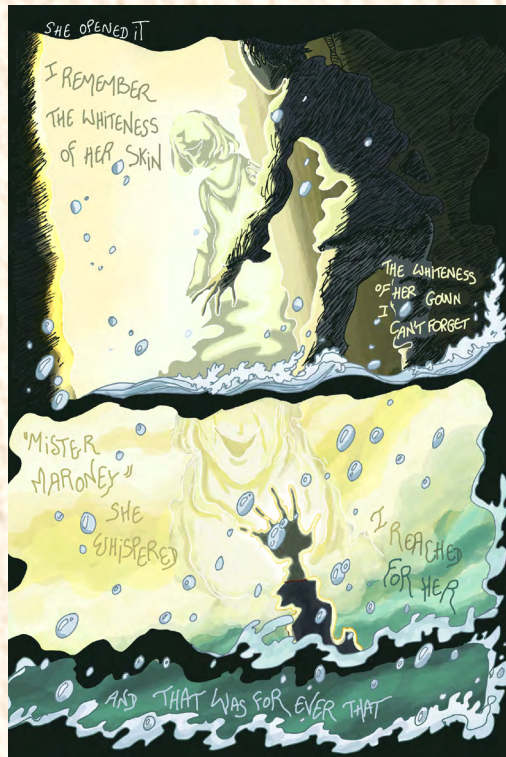


SECONDES VIES

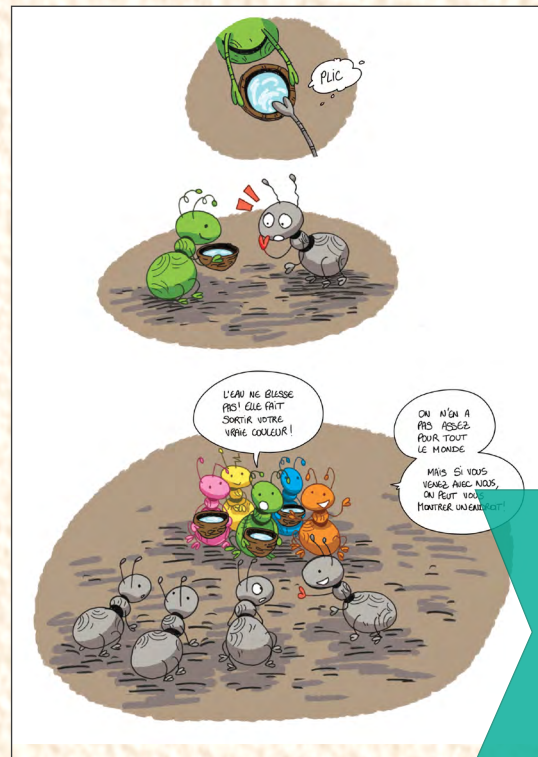
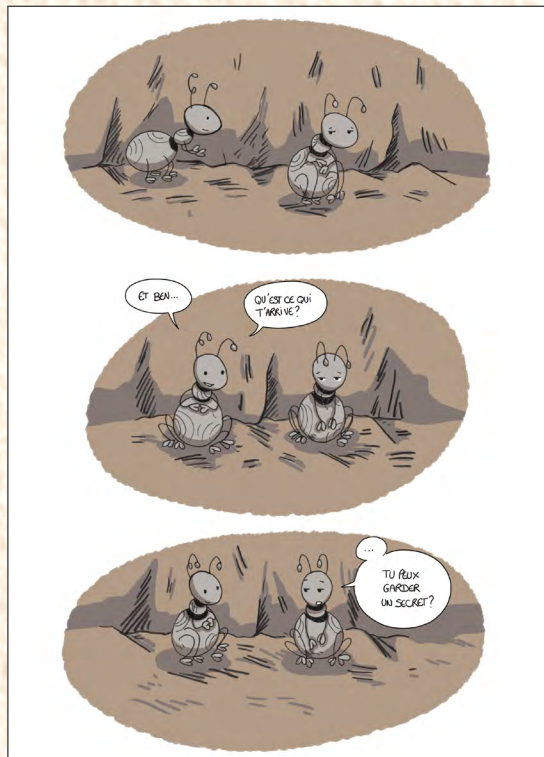
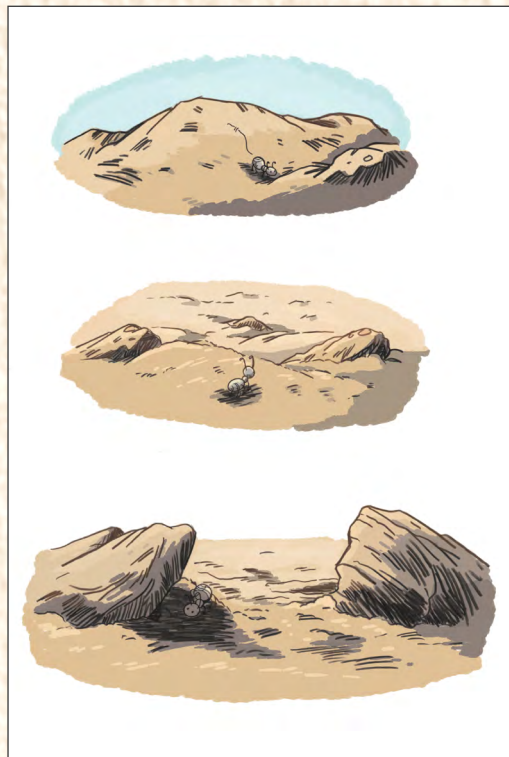
Fanfiction de 53 pages de la série « Midnight Tales » de Mathieu Bablet publiée chez Ankama.

Scénario, storyboard, encrage et colorisation.

Lire sur : secondes-vies.tumblr.com



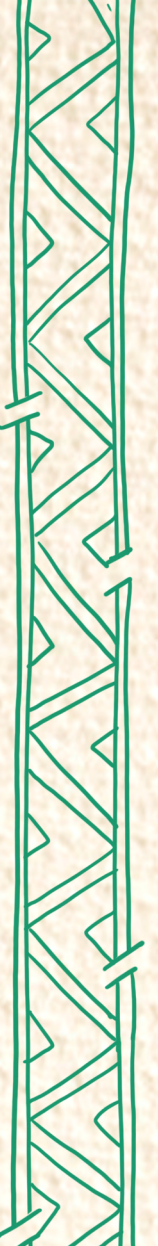
MY LAST LANDLADY
 Illustration de la nouvelle
 «My last landlady» de Neil Gaiman.
 Encrage papier, couleur numérique
 Lire en ligne



PLUS D'UN SOLEIL (HAUT) PLUS D'UNE COULEUR (BAS)

Projet personnel de recueil de bande dessinée pour enfants comprenant 2 histoires : « Plus d'un soleil » et « Plus d'une couleur ».

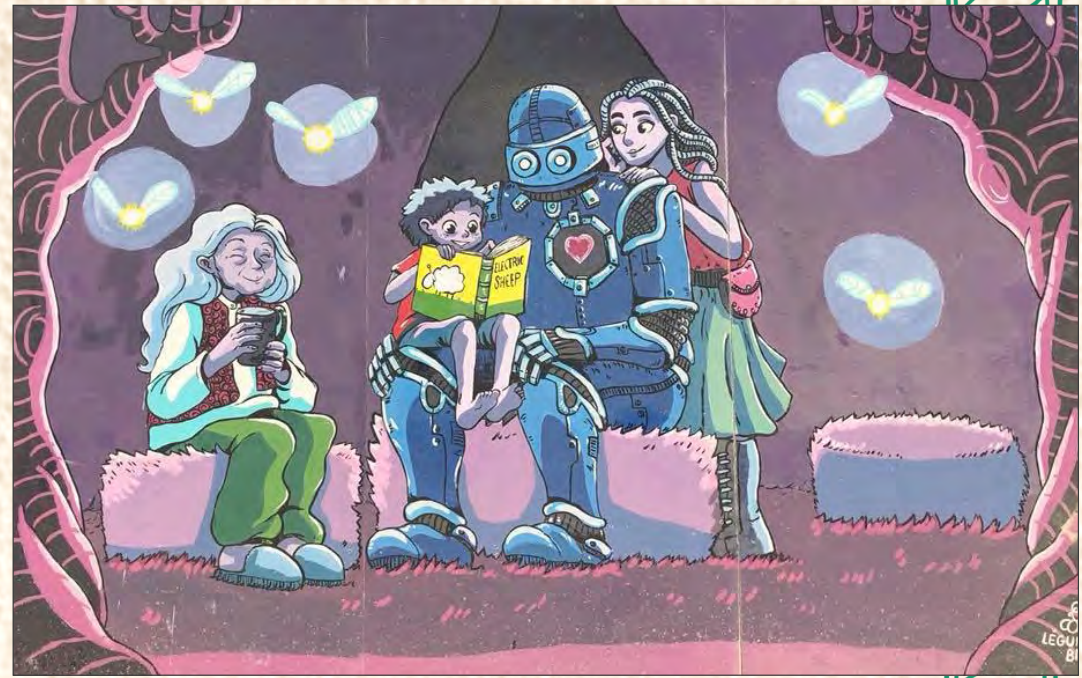
[Lire en ligne](#)





FRESQUES

Fresques à l'acrylique réalisées à Burning Man 2017 (haut gauche) et 2018 (haut droite), et à Nantes (bas).





PROJETS PERSONNELS
Illustrations digitales.





PROJETS PERSONNELS

Illustrations traditionnelles.